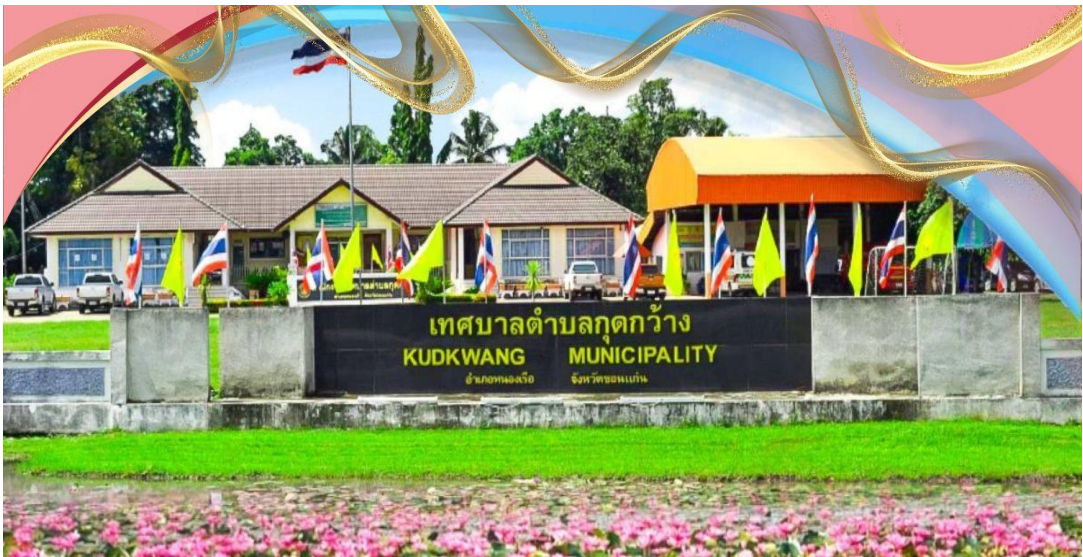




รายงาน

ข้อมูลปริมาณการปล่อยก๊าซเรือนกระจก



เทศบาลตำบลกุ๊ดกว้าง

ที่ตั้งสำนักงาน : หมู่ที่ ๗ ถนนมะลิวัลย์ ตำบลกุ๊ดกว้าง อำเภอหนองเรือ
จังหวัดขอนแก่น

วันที่รายงาน : ๑ ตุลาคม ๒๕๖๘

ระยะเวลาในการติดตามผล : ๑ ตุลาคม ๒๕๖๗ - ๓๐ กันยายน ๒๕๖๘

๑. บทนำ

ปัญหามลพิษทางสิ่งแวดล้อมยังคงเป็นปัญหาที่ทุกฝ่ายที่เกี่ยวข้องได้สังเกตเห็นถึงความสำคัญและ มีความจำเป็นที่ต้องร่วมมือกันแก้ไขอย่างเต็มความสามารถ เพราะเป็นปัญหาที่เกิดขึ้นในชุมชนทุกระดับ เป็นผลสืบเนื่องมาจากความเจริญเติบโตทางด้านเศรษฐกิจ และการพัฒนาประเทศที่เพิ่มขึ้นอย่างต่อเนื่อง ตลอดจนจำนวนประชากรที่เพิ่มขึ้นอยู่เสมอ โดยการปลดปล่อยก๊าซเรือนกระจกจากการเปลี่ยนแปลงรูปแบบการใช้ชีวิตไปสู่สังคมเมืองเพิ่มขึ้นอย่างเห็นได้ชัดในภาคที่อยู่อาศัย ภาคธุรกิจ และ ภาคการขนส่ง ดังนั้นจากผลดังกล่าว ทำให้ทุกประเทศทั่วโลกเริ่มต้นค้นหาแนวทางในการลดก๊าซเรือนกระจก ซึ่งมีหลายองค์กรที่มุ่งมั่นให้ความร่วมมือ โดยอาศัยการพัฒนาที่ปล่อยคาร์บอนต่ำและการเตรียมพร้อมเพื่อรับมือกับการเปลี่ยนแปลงสภาพภูมิอากาศ เป็นแนวทางที่จะสร้างกระบวนการวางแผน เชิงกลยุทธ์ การวิเคราะห์ การพัฒนานโยบายที่ส่งเสริมให้เกิดการลดการปล่อยก๊าซเรือนกระจกของภาคส่วนที่สำคัญในระยะยาว ดังนั้นการพัฒนาไปสู่สังคมเมืองจึงควรควบคู่ไปกับการรักษาสุขภาพแวดล้อมด้วย

ดังนั้น เทศบาลตำบลกุศุดกว้าง ซึ่งได้มีโอกาสเข้าร่วมโครงการขยายผลการส่งเสริม การจัดทำคาร์บอนฟุตพริ้นท์ เพื่อมุ่งสู่การเป็นเมืองคาร์บอนต่ำ โดยมีวัตถุประสงค์เพื่อส่งเสริมให้ผู้บริหารและพนักงานเทศบาล เข้าใจแนวคิดคาร์บอนฟุตพริ้นท์ขององค์กรตนเอง จนสามารถคำนวณขนาดคาร์บอนฟุตพริ้นท์ขององค์กรของตนได้ ซึ่งการจัดทำคาร์บอนฟุตพริ้นท์ขององค์กรเป็นวิธีการประเมินปริมาณก๊าซเรือนกระจกที่ปล่อยจากการดำเนินกิจกรรมขององค์กร และคำนวณออกมาในรูปของคาร์บอนไดออกไซด์เทียบเท่า อันจะนำไปสู่การพัฒนาแนวทางการลดการปล่อยก๊าซเรือนกระจกในกิจกรรมต่าง ๆ ของท้องถิ่น เพื่อนำร่องให้กับท้องถิ่นอื่น ๆ ได้ต่อไปในอนาคต และก้าวไปสู่การเป็นเมือง ลดคาร์บอนซึ่งถือเป็นหนึ่งในมาตรการสำคัญที่ช่วยลดภาวะการเปลี่ยนแปลงทางภูมิอากาศและภาวะโลกร้อนได้ โดยอาศัยการเรียนรู้ที่ได้รับจากโครงการฯ มุ่งไปที่เป้าหมายลดการปล่อยก๊าซเรือนกระจกจากฐานเดิมที่ยังไม่มีการจัดการเพื่อลดการปล่อยก๊าซเรือนกระจก โดยรูปแบบหรือวิธีการจัดการเหล่านี้ จะสามารถดำเนินได้ขึ้นอยู่กับลักษณะกิจกรรมที่มีการปล่อยมลพิษหรือก๊าซเรือนกระจกในแต่ละพื้นที่ซึ่งมีความแตกต่างกันออกไป จากที่กล่าวมาข้างต้นด้วย เทศบาลตำบลกุศุดกว้าง จึงดำเนินการประเมินศักยภาพในการปล่อยก๊าซเรือนกระจก ที่เริ่มต้นจากระดับองค์กรโดยอาศัยแหล่งข้อมูลจากกิจกรรมต่าง ๆ ที่องค์กรดำเนินงานแล้ว รายงานผลการปล่อยก๊าซเรือนกระจกที่เกิดขึ้นจากการบริการขององค์กร และจัดทำแผนงานเพื่อลดการปล่อยก๊าซเรือนกระจกอันเป็นการสนับสนุนต่อการกำหนดแนวทางและมาตรการในอนาคต ตลอดจน เพื่อเป็นตัวอย่างความสำเร็จและชี้นำสังคมในการแสดงความรับผิดชอบต่อสังคมและสิ่งแวดล้อม ก้าวสู่ ความเป็น “สังคมต้นแบบเพื่อการเติบโตอย่างยั่งยืน”

๒. ข้อมูลทั่วไป

ชื่อ	เทศบาลตำบลกุดกว้าง
ประเภทขององค์กร	องค์กรปกครองส่วนท้องถิ่น (ประเทศไทย)
ข้อมูลขององค์กร	<ul style="list-style-type: none">- พื้นที่ทั้งหมดประมาณ ๑๓๒.๔๒ ตารางกิโลเมตร- ประชากรรวม ๙,๕๔๕ คน จำนวน ๒,๖๑๙ ครัวเรือน (ข้อมูล ณ เดือน ตุลาคม ๒๕๖๖)- บุคลากรในองค์กร ๘๒ คน- ส่วนงานราชการสามารถแบ่งหน่วยงานภายในออกเป็น ๑ สำนัก ๓ กอง
ชื่อ-สกุลของผู้ประสานงาน	<p>ชื่อ-สกุล: นางสาวอารีพร อรุณศรี</p> <ul style="list-style-type: none">- ตำแหน่ง: หัวหน้าสำนักปลัด- กอง/หน่วยงาน: สำนักปลัด ทต.กุดกว้าง- โทรศัพท์: ๐๔๓-๒๙๖๓๕๘
ชื่อ-สกุลของผู้รับผิดชอบข้อมูล	<ul style="list-style-type: none">- ชื่อ-สกุล: นายภาณุวัฒน์ แหวงจันทิก- ตำแหน่ง : นายกเทศมนตรีตำบลกุดกว้าง- กอง/หน่วยงาน: ทต.กุดกว้าง- โทรศัพท์: ๐๔๓-๒๙๖๓๕๘
๖ ระยะเวลาติดตามผล	๑ ตุลาคม ๒๕๖๗ – ๓๐ กันยายน ๒๕๖๘

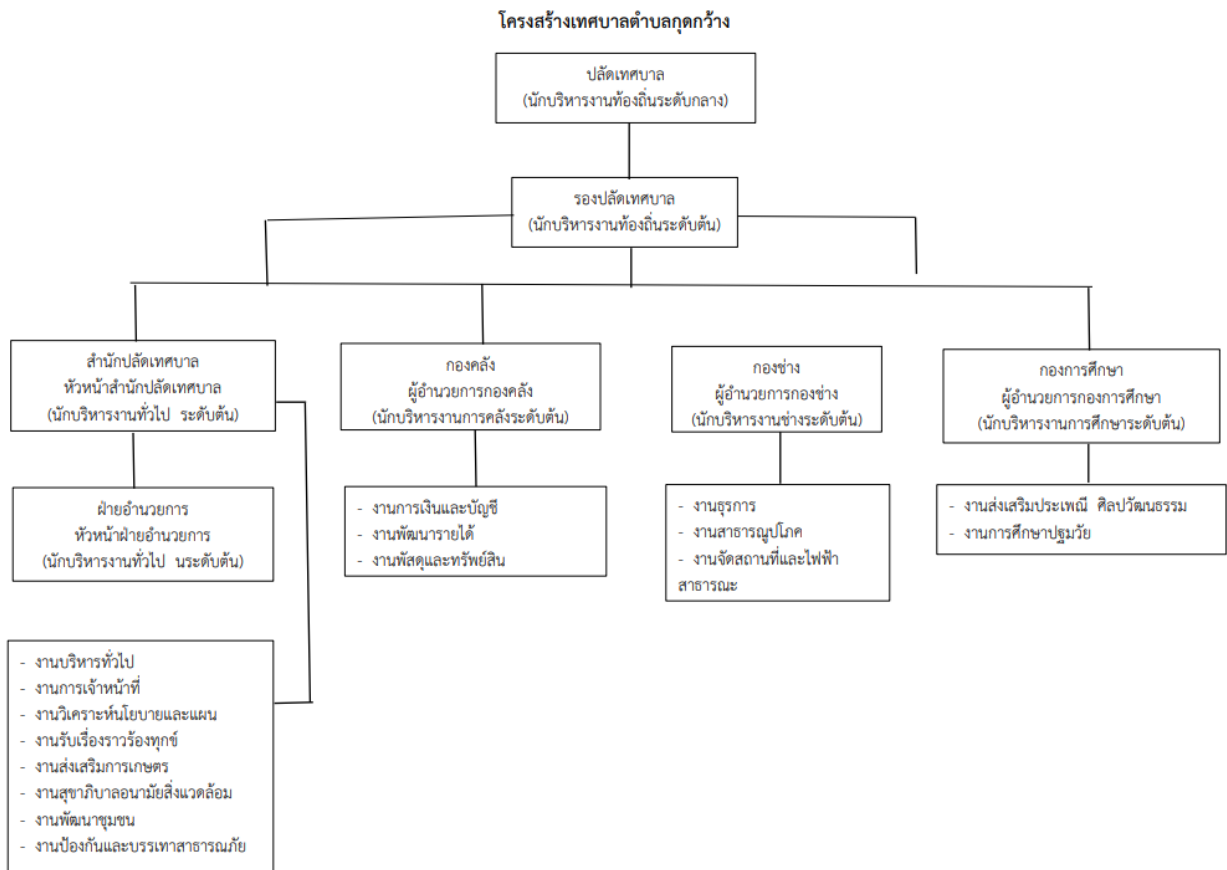
๓. การบริหารจัดการก๊าซเรือนกระจก

๓.๑ ขอบเขตขององค์กร

การประเมินปริมาณการปล่อยก๊าซเรือนกระจกเพื่อการทวนสอบและรับรองผลคาร์บอนฟุตพริ้นท์ขององค์กรตามแนวทางการประเมินคาร์บอนฟุตพริ้นท์ขององค์กร ภายใต้การกำกับ ดูแลขององค์การบริหารจัดการก๊าซเรือนกระจก (องค์การมหาชน) นั้น ได้พิจารณาการปล่อยก๊าซเรือนกระจก ๗ กลุ่มก๊าซ ได้แก่ ก๊าซคาร์บอนไดออกไซด์ มีเทน ไนตรัสออกไซด์ ไฮโดรฟลูออโรคาร์บอน เพอร์ฟลูออโรคาร์บอน ซัลเฟอร์เฮกซะฟลูออไรด์และไนโตรเจนฟลูออไรด์ โดยการประเมินปริมาณการปล่อยก๊าซเรือนกระจกพิจารณาเฉพาะสำนักงานเทศบาลตำบลกุดกว้าง หมู่ที่ ๗ ตำบลกุดกว้าง อำเภอหนองเรือ จังหวัดขอนแก่น ซึ่งกำหนดขอบเขตขององค์กร โดยการพิจารณาจากการควบคุมการดำเนินงาน (Operational Control Approach) ซึ่งรายละเอียดของการกำหนดขอบเขตแสดงไว้ โดยในการจัดเก็บข้อมูลก๊าซเรือนกระจกของเทศบาล ต้องเป็นข้อมูลที่มีการจัดเก็บอย่างน้อย ๑ ปีและนำข้อมูลมาคำนวณให้อยู่ในรูปคาร์บอนไดออกไซด์เทียบเท่า หรือคาร์บอนฟุตพริ้นท์ของเทศบาลที่ได้กำหนดปีฐาน และระยะเวลาการเก็บรวบรวมข้อมูล ในช่วงปี ๒๕๖๘ ระหว่าง เดือนตุลาคม ๒๕๖๗ ถึง กันยายน ๒๕๖๘ เพื่อจัดทำบัญชีรายการก๊าซเรือนกระจกขององค์กร ซึ่งถือว่าเป็นปีฐานล่าสุดที่เริ่มทำการเก็บรวบรวมข้อมูลเพื่อประเมินปริมาณก๊าซเรือนกระจกขององค์การบริหารส่วนตำบล โดยขอบเขตและการดำเนินงานของเทศบาลตำบลกุดกว้าง เลือกรวิธการควบคุมการดำเนินงาน ซึ่งเทศบาลตำบลกุดกว้างจะทำการประเมินและรวบรวมปริมาณการปล่อยและดูดกลับก๊าซเรือนกระจกที่เกิดขึ้นจากกิจกรรมภายใต้อำนาจการควบคุมการดำเนินงานของเทศบาลตำบลกุดกว้างเท่านั้น ซึ่งไม่นับรวมปริมาณการปล่อยก๊าซเรือนกระจกที่เกิดขึ้นจากกิจกรรมที่เทศบาลตำบลกุดกว้างมีส่วนเป็นเจ้าของ แต่ไม่มีอำนาจควบคุมการดำเนินงาน

๓.๑.๑ โครงสร้างขององค์กร

โดยรายละเอียดขอบเขตและการทำงานของเทศบาลตำบลกุดกว้างนั้นพิจารณาจากโครงสร้างและหน้าที่รับผิดชอบของเทศบาล ดังนี้



๓. รายงานข้อมูลปฐมภูมิของบัญชีรายการก๊าซเรือนกระจก

๓.๑ แหล่งที่มาของการปล่อย

ปริมาณการปล่อยก๊าซเรือนกระจกที่เกิดขึ้น

ขอบเขตของการปล่อย	แหล่งที่มาของการปล่อย
<p>ประเภทที่ ๑ การปล่อยก๊าซเรือนกระจกโดยตรง (Direct Emission)</p>	<ul style="list-style-type: none"> - การเผาไหม้ของเชื้อเพลิงจากการใช้งานของเครื่องจักรและ/หรือ อุปกรณ์ที่เทศบาลเป็นเจ้าของ เช่น เครื่องพ่นหมอกควัน เครื่องตัดหญ้า เลื่อยยนต์ เป็นต้น - การเผาไหม้ของเชื้อเพลิงจากกิจกรรมการขนส่งของยานพาหนะที่ เทศบาลเป็นเจ้าของ โดยใช้เชื้อเพลิงดีเซลและเบนซิน - การใช้สารทำความเย็นของเครื่องปรับอากาศ

ประเภทที่ ๒ การปล่อยก๊าซเรือนกระจกโดยอ้อม (Indirect Emission)	<ul style="list-style-type: none"> - การใช้ไฟฟ้าภายในอาคารสำนักงาน - การใช้ไฟฟ้าภายนอกอาคารสำนักงาน - ไฟฟ้าสาธารณะ
ประเภทที่ ๓ การปล่อยก๊าซเรือนกระจกโดยอ้อม จากแหล่งอื่น ๆ (Indirect Emission)	<ul style="list-style-type: none"> - การเดินทางไป-กลับจากที่พักถึงเทศบาลเพื่อการทำงานของพนักงาน - การเดินทางไปราชการ ประชุม และสัมมนาโดยรถโดยสารที่เทศบาลจัดทำให้จากการรับเหมาช่วง - การเดินทางโดยเครื่องบินโดยสารภายในประเทศ - การใช้น้ำประปา และอุปกรณ์เครื่องใช้สำนักงานต่างๆ เช่น กระดาษ - การจัดการขยะของเทศบาล โดยวิธีฝังกลบ - การใช้ปุ๋ย

๓.๒ สรุปปริมาณคาร์บอนฟุตพริ้นท์ของเทศบาล (ก่อนการดำเนินการ)

ตารางที่ ๓.๑ สรุปปริมาณการปล่อยก๊าซเรือนกระจก

ประเภทการปล่อยก๊าซเรือนกระจก	ปริมาณ CO ₂ e	%
ประเภทที่ ๑ : การปล่อยก๊าซเรือนกระจกโดยตรง (Direct Emission)		
<ul style="list-style-type: none"> - การเผาไหม้ของเชื้อเพลิงจากการใช้งานของเครื่องจักรและ/หรืออุปกรณ์ที่เทศบาลเป็นเจ้าของ เช่น เครื่องพ่นหมอกควัน เครื่อง ตัดหญ้า เลื่อยยนต์ เป็นต้น 	๑๔.๓๓	๐.๑๒
<ul style="list-style-type: none"> - การเผาไหม้ของเชื้อเพลิงจากกิจกรรมการขนส่งของยานพาหนะ ที่เทศบาลเป็นเจ้าของ โดยใช้เชื้อเพลิงดีเซลและเบนซิน 	๒๖๖.๕๐	๒.๑๗
<ul style="list-style-type: none"> - การใช้สารทำความเย็นของเครื่องปรับอากาศ 	๗.๑๓	๐.๐๖
ปริมาณการปล่อยก๊าซเรือนกระจกจากการใช้พลังงานโดยตรง (ประเภทที่ ๑)	๒๘๗.๙๖	๒.๓๔
ประเภทที่ ๒ : การปล่อยก๊าซเรือนกระจกโดยอ้อม (Indirect Emission)		
<ul style="list-style-type: none"> - การใช้ไฟฟ้าภายในอาคารสำนักงานภายนอกอาคารสำนักงาน และไฟฟ้าสาธารณะ 	๑๑๑.๒๔	๐.๙๐
ประเภทที่ ๓ : การปล่อยก๊าซเรือนกระจกโดยอ้อมจากแหล่งอื่น ๆ (Other Indirect Emission)		

- การเดินทางไป-กลับจากที่พักถึงเทศบาลเพื่อการทำงานของ พนักงาน	๗๓.๐๕	๐.๕๙
- การเดินทางไปราชการ ประชุม และสัมมนาโดยรถโดยสารที่ เทศบาล จัดทำให้จากการรับเหมาช่วง	๖.๐๓	๐.๐๕
- การเดินทางโดยเครื่องบินโดยสารภายในประเทศ	๒.๖๖	๐.๐๒
- การใช้น้ำประปา	๐.๑๖	๐.๐๐๑
- การใช้กระดาษ	๓.๒๖	๐.๐๓
- การจัดการขยะของเทศบาล.โดยวิธีฝังกลบ	๑๑,๘๐๑.๙๓	๙๖.๐๒
- การใช้ปุ๋ย	๕.๑๐	๐.๐๔
ปริมาณการปล่อยก๊าซเรือนกระจกจากการใช้พลังงานทางอ้อม (ประเภทที่ ๓)	๑๑,๘๙๒.๒๐	๙๖.๗๕
ผลรวมปริมาณการปล่อยก๊าซเรือนกระจกทั้งหมด (kg CO ₂ e)	๑๒,๒๙๑,๓๙๐	๑๐๐
ผลรวมปริมาณการปล่อยก๊าซเรือนกระจกทั้งหมด (tones CO ₂ e)	๑๒,๒๙๑.๓๙	๑๐๐

จากตารางที่ ๓.๑ หากพิจารณาในภาพรวมของทั้งองค์กรพบว่า เทศบาลตำบลกุดกว้าง มีการปล่อยก๊าซเรือนกระจกในประเภทที่ ๓ มากที่สุด ๑๑,๘๙๒.๒๐ ตันคาร์บอนไดออกไซด์เทียบเท่าต่อปี คิดเป็นร้อยละ ๙๖.๗๕ รองลงมา คือ ประเภทที่ ๑ มีปริมาณ ๒๘๗.๙๖ ตันคาร์บอนไดออกไซด์เทียบเท่าต่อปี คิดเป็นร้อยละ ๒.๓๔ ทั้งนี้ หากแยกตามกิจกรรมที่มี การปล่อยก๊าซเรือนกระจกจะเห็นได้ว่าในปีงบประมาณ ๒๕๖๒ ปริมาณการปล่อยก๊าซเรือนกระจกของเทศบาลตำบลกุดกว้าง ที่มีการปล่อยออกมามากที่สุดมาจากประเภทที่ ๓ เกิดจากกิจกรรมการจัดการขยะของเทศบาล โดยวิธีฝังกลบ ซึ่งเทศบาลมีการขนส่งขยะไปกำจัด ณ บ่อขยะเทศบาลตำบลกุดกว้างบ้านขนวน รองลงมา คือ ประเภทที่ ๑ กิจกรรมการขนส่งของยานพาหนะ ที่เทศบาลเป็นเจ้าของ โดยใช้เชื้อเพลิงดีเซลและเบนซิน

๓.๓ วิธีการเก็บรวบรวมข้อมูล

จากแหล่งที่มาของข้อมูลในหัวข้อที่ ๓.๑ คณะทำงานได้ทำการเก็บข้อมูลจากหน่วยงานที่เกี่ยวข้องของเทศบาล แสดงลักษณะของข้อมูล ดังตารางที่ ๓.๒

ตารางที่ ๓.๒ ลักษณะของข้อมูล

การปล่อยและแหล่งการกำจัด	หน่วยการเก็บข้อมูล	หน่วยงานที่เก็บข้อมูล	ลักษณะของข้อมูล	แหล่งที่มา
การเผาไหม้ของเชื้อเพลิงจากการใช้งานของเครื่องจักรและ/หรืออุปกรณ์ที่เทศบาลเป็นเจ้าของ เช่น เครื่องพ่นหมอกควัน เครื่องตัดหญ้า เลื่อยยนต์ เป็นต้น	ลิตร	- กองช่าง - สำนักปลัดฯ	เก็บข้อมูลจากการ ประมาณค่า	บันทึกค่าใช้จ่ายน้ำมัน เชื้อเพลิง
การเผาไหม้ของเชื้อเพลิงจากกิจกรรมการขนส่งของยานพาหนะที่เทศบาลเป็นเจ้าของ โดยใช้เชื้อเพลิงดีเซลและเบนซิน	ลิตร	- สำนักปลัดฯ - กองคลัง - กองช่าง	เก็บข้อมูลจากการ ประมาณค่า	ทะเบียนคุมการเบิกจ่าย วัสดุเชื้อเพลิงและล้อ ลื่น จำแนกทะเบียนและใบ แจ้งหนี้ค่า

				น้ำมันเชื้อเพลิง และหล่อลื่น
การใช้สารทำความเย็นของเครื่องปรับอากาศ	กิโลกรัม	- สำนักปลัดฯ	เก็บข้อมูลจาก การ ประมาณ ค่า	ใบเสร็จการซ่อม บำรุง ระบบปรับ อากาศ โดย ปริมาณที่เติมได้ จากการคำนวณ
การใช้ไฟฟ้าภายในอาคารสำนักงาน ภายนอก อาคารสำนักงาน และไฟฟ้าสาธารณะ	kwh	- สำนักปลัดฯ - กองคลัง - กองช่าง - กองการศึกษา	เก็บข้อมูลจาก ใบเสร็จ	หนังสือแจ้งค่า ไฟฟ้าและ ใบเสร็จรับเงินจาก การ ไฟฟ้าส่วน ภูมิภาค ใบเสร็จรับเงิน และ ฎีกาเบิกเงิน ตาม งบประมาณค่า สาธารณูปโภค ประเภท ค่าไฟฟ้า
การเดินทางไป-กลับจากที่พักถึงเทศบาลเพื่อ การทำงานของพนักงาน	กิโลเมตร	- สำนักปลัดฯ - กองคลัง - กองช่าง - กองการศึกษา	เก็บข้อมูลจาก แบบสำรวจ	แบบสำรวจการ เดินทาง ของ พนักงานเทศบาล
การเดินทางไปราชการ ประชุม และสัมมนาโดย รถโดยสารที่เทศบาลจัดหาให้จากการรับเหมา ช่วง	กิโลเมตร	- สำนักปลัดฯ - กองคลัง - กองช่าง - กองการศึกษา	เก็บข้อมูลอย่าง ต่อเนื่อง	บันทึกการเดินทาง ไป ราชการของ พนักงาน
การเดินทางโดยเครื่อ บินโดยสาร ภายในประเทศ	pkm	- สำนักปลัดฯ - กองคลัง - กองช่าง - กองการศึกษา	เก็บข้อมูลอย่าง ต่อเนื่อง	บันทึกการเดินทาง ไป ราชการของ พนักงาน ฎีกาเบิก เงินตาม งบประมาณ
การใช้น้ำประปา	ลบ.ม.	- สำนักปลัดฯ - กองคลัง - กองช่าง	เก็บข้อมูลจาก ใบเสร็จ	ใบเสร็จค่า น้ำประปาจาก การ ประปาเทศบาล

		- กองการศึกษา		
การใช้กระดาษ	กิโลกรัม	- สำนักปลัดฯ - กองคลัง - กองช่าง - กองการศึกษา	เก็บข้อมูลอย่างต่อเนื่อง	บันทึกรายงานขอ อนุมัติ จัดซื้อวัสดุ สำนักงานและ ใบ ส่งของแต่ละกอง
การใช้ปุ๋ย	กิโลกรัม	- สำนักปลัดฯ	เก็บข้อมูลจาก การ ประเมิน ค่า	ใบส่งของจาก ร้านค้า

๔. โอกาสการพัฒนาในอนาคต (Options)

๔.๑ ภาพการดำเนินงานและการตรวจสอบ ภาพรวมการดำเนินงานในปี ๒๕๖๘ ระหว่างเดือนตุลาคม ๒๕๖๗ ถึง กันยายน ๒๕๖๘ ในประเภทที่ ๑ ประเภทที่ ๒ และประเภทที่ ๓ สามารถสรุปปริมาณการปล่อยก๊าซเรือนกระจก ได้ดังนี้

ประเภทที่ ๑ ปริมาณการปล่อยก๊าซเรือนกระจกทางตรงขององค์กร ในปี ๒๕๖๘ พบว่า มีปริมาณการปล่อย ๒๘๗.๙๖ ตันคาร์บอนไดออกไซด์เทียบเท่า คิดเป็นร้อยละ ๒.๓๔

ประเภทที่ ๒ ปริมาณการปล่อยก๊าซเรือนกระจกทางอ้อมจากการใช้พลังงาน ในปี ๒๕๖๘ พบว่า มีปริมาณ การปล่อย ๑๐๖.๑๐ ตันคาร์บอนไดออกไซด์เทียบเท่า คิดเป็นร้อยละ ๐.๘๖

ประเภทที่ ๓ ปริมาณการปล่อยก๊าซเรือนกระจกทางอ้อมอื่น ๆ ในปี ๒๕๖๘ พบว่า มีปริมาณการปล่อย ๑๑,๘๙๒.๒๐ ตันคาร์บอนไดออกไซด์เทียบเท่า คิดเป็นร้อยละ ๙๖.๗๙

ผลรวมปริมาณการปล่อยก๊าซเรือนกระจกทั้งหมดในปี ๒๕๖๘ พบว่า มีปริมาณการปล่อย ๑๒,๒๘๖.๒๖๐ กิโลกรัมคาร์บอนไดออกไซด์เทียบเท่าต่อปี หรือ ๑๒,๒๘๖.๒๖ ตันคาร์บอนไดออกไซด์เทียบเท่าต่อปี ผลการประเมินความคลาดเคลื่อนของข้อมูลอยู่ในระดับ ๑ คือ การได้มาของข้อมูลบัญชีรายการ และค่า Emission Factor มีความไม่แน่นอนสูง คุณภาพของข้อมูลไม่ดีขึ้นควรจะมีการปรับการได้มาของข้อมูล โดยเก็บข้อมูลอย่างต่อเนื่อง และเลือก Emission Factor จากการวัดที่มีคุณภาพ เพื่อให้มีความแน่นอนของข้อมูลสูงขึ้น

๔.๒ มาตรการแนวทางในการลดการปล่อยก๊าซเรือนกระจกของเทศบาลตำบลภูทอกกว้าง

แผนงาน/โครงการ ๑ : **การใช้พลังงานไฟฟ้าอย่างประหยัด**

มาตรการในการดำเนินโครงการ : ดำเนินการต่อเนื่อง

- กิจกรรมอื่นๆ หนาวๆ โดยการเปิดแอร์เป็นช่วงเวลา คือ ๙.๓๐ - ๑๑.๓๐ น. และ ๑๓.๓๐ - ๑๖.๐๐ น. และเปิดที่อุณหภูมิ ๒๕ องศาเซลเซียส

- ล้างแผ่นกรองอากาศ (filter) ทุกเดือน และ Compressor ทุก ๖ เดือน

- ย้ายเครื่องใช้ไฟฟ้าที่มีความร้อนออกจากห้องปรับอากาศ เช่น กาน้ำร้อนประจำห้องให้ย้ายมาส่วนกลาง
- จัดกิจกรรม ๕ ส.

ระยะเวลาในการดำเนินการ : มีนาคม – กรกฎาคม ๒๕๖๘

ผลที่ได้รับจากการดำเนินโครงการ :

- ประหยัดการใช้พลังงานไฟฟ้าได้ ๘,๐๐๐ กิโลวัตต์-ชั่วโมง/ปี
- ประหยัดค่าใช้จ่ายสำหรับค่าไฟฟ้าได้ปีละ ๒๔,๐๐๐ บาท
- ปริมาณก๊าซเรือนกระจกที่ลดลงจากการดำเนินการ : ๔.๔๙ ตัน CO₂e

สรุปผลการดำเนินการลดก๊าซเรือนกระจกตามแผนการลดก๊าซเรือนกระจก :

หลังจากคณะทำงานของเทศบาลตำบลกุดกว้าง ได้มีการประชุมเพื่อจัดทำแผนงานโครงการลดการใช้พลังงานไฟฟ้าภายใน อาคารสำนักงานเทศบาลตำบลกุดกว้างแล้ว จึงมีการกำหนดมาตรการการประหยัดไฟฟ้าร่วมกับหน่วยงานต่างๆ และเสนอต่อผู้บริหาร จากนั้นจึงนำมาตราการประหยัดไฟฟ้าที่กำหนดขึ้นนี้ประกาศให้พนักงานได้รับทราบและนำไปปฏิบัติ โดยมาตรการประหยัดพลังงานไฟฟ้าที่กำหนดขึ้นมีดังนี้

- เปิดแอร์เวลา ๐๙.๓๐-๑๑.๓๐ น. และ ๑๓.๓๐-๑๖.๐๐ น.
- ล้าง Filter แอร์ทุกเดือนและ Compressor ทุกๆ ๖ เดือน
- เปิดแอร์ที่อุณหภูมิ ๒๕ องศา
- ซ่อมบำรุงเครื่องใช้ไฟฟ้าอย่างต่อเนื่อง
- ย้ายเครื่องใช้ไฟฟ้าที่มีความร้อนออกจากห้องปรับอากาศ ฯลฯ

จากการดำเนินโครงการนี้ได้รับความร่วมมือจากคณะผู้บริหาร และพนักงานของหน่วยงานต่าง ๆ ซึ่งประกอบด้วย สำนักปลัด กองช่าง กองการศึกษา กองคลัง รวมทั้งสิ้น ๘๒ คน

สรุปผลการติดตาม:

ผลการลดปริมาณก๊าซเรือนกระจกที่ลดลงจากการดำเนินการ : จากการดำเนินโครงการ คณะทำงานของ อบต.ได้มีการติดตามและประเมินผลการลดการใช้พลังงานไฟฟ้า โดยเก็บข้อมูลปริมาณการใช้ไฟฟ้าในช่วงเดือน มีนาคม – กรกฎาคม ๒๕๖๘ จากใบแจ้งหนี้ค่าไฟฟ้าจากการไฟฟ้าส่วนภูมิภาค พบว่า สามารถลดปริมาณการใช้ไฟฟ้า ภายในอาคารสำนักงานของเทศบาลได้ในบางเดือน

ปัญหาอุปสรรคจากการดำเนินโครงการ : ไม่ได้รับความร่วมมือในการดำเนินตามมาตรการจากหน่วยงานบางส่วน ทำให้บางเดือน ไม่สามารถประหยัดค่ากระแสไฟฟ้าได้เมื่อเปรียบเทียบกับปี ๒๕๖๗ และมีการศึกษาดูงานจาก หน่วยงานอื่นเป็นจำนวนมาก ทำให้ไม่สามารถปิดไฟได้ในเวลาที่กำหนด และศูนย์เรียนรู้ด้านเทคโนโลยี ไม่สามารถผลิต ไฟได้เนื่องจากมีประชาชนมารับบริการ

ดังนั้น ผลรวมปริมาณการปล่อยก๊าซเรือนกระจกทั้งหมดที่ปล่อยออกมาตลอดกระบวนการให้บริการจากกิจกรรมต่างๆ ในเขตพื้นที่ความรับผิดชอบของเทศบาลตำบลกุดกว้าง ในปี ๒๕๖๘ ซึ่งมีการรวบรวมข้อมูลถึงเดือน กันยายน ๒๕๖๘ พบว่า มีปริมาณการปล่อยก๊าซเรือนกระจกทั้งสิ้น ๑๑,๒๐๘,๗๓๐ กิโลกรัมคาร์บอนไดออกไซด์เทียบเท่าต่อปี หรือคิดเป็น ๑๑,๒๐๘.๗๓ ตันคาร์บอนไดออกไซด์เทียบเท่าต่อปี พบว่า เทศบาลไม่สามารถลดปริมาณการปล่อยก๊าซเรือนกระจกได้ทั้ง ๓ ประเภท เนื่องจากภารกิจที่เพิ่มขึ้นของเทศบาล จึงจำเป็นต้องมีการใช้พลังงานต่างๆ เพิ่มขึ้น ทำให้ปริมาณการปล่อยก๊าซเรือนกระจกสูงขึ้นด้วย ทั้งนี้เทศบาล ยังคงดำเนินการโครงการต่างๆ เพื่อลดปริมาณก๊าซเรือนกระจกต่อไป ภาพรวมการดำเนินงานทวนสอบปริมาณก๊าซเรือนกระจก (หลังการดำเนินการ) ตามระยะเวลาการเก็บรวบรวม ข้อมูล ในช่วงปีงบประมาณ ๒๕๖๘ ระหว่างเดือน ตุลาคม ๒๕๖๗ ถึง กันยายน ๒๕๖๘ ในประเภทที่ ๑ ประเภทที่ ๒ และประเภทที่ ๓ สามารถสรุปปริมาณการปล่อยก๊าซเรือนกระจก ได้ดังนี้ ประเภทที่ ๑ ปริมาณการปล่อยก๊าซเรือนกระจกทางตรงขององค์กร ในปี ๒๕๖๘ พบว่า มีปริมาณการปล่อยก๊าซเรือนกระจก ๓,๒๗๔.๐๕ ตันคาร์บอนไดออกไซด์เทียบเท่า คิดเป็นร้อยละ ๒๒.๙๕ ประเภทที่ ๒ ปริมาณการปล่อยก๊าซเรือนกระจกทางอ้อมจากการใช้พลังงาน ในปี ๒๕๖๘ พบว่า มีปริมาณการปล่อย ก๊าซเรือนกระจก ๑๑๑.๐๖ ตันคาร์บอนไดออกไซด์เทียบเท่า คิดเป็นร้อยละ ๐.๗๘ ประเภทที่ ๓ ปริมาณการปล่อยก๊าซเรือนกระจกทางอ้อมอื่นๆ ในปี ๒๕๖๘ พบว่า มีปริมาณการปล่อยก๊าซเรือนกระจก ๑๐,๘๘๒.๕๗ ตันคาร์บอนไดออกไซด์เทียบเท่า คิดเป็นร้อยละ ๗๖.๒